

Din partea Consiliului de Stat COMUNICAT

în legătură cu folosirea autoturismelor
proprietate personală în zilele de
22—24 august 1982

În zilele de 22—24 august 1982,
autoturismele proprietate personală pot
circula indiferent de numărul de înma-
tricularare, eu soț sau fără soț, al auto-
turismului.

ORGAN AL COMITETULUI JUDEȚEAN SIBIU AL P.C.R. ȘI AL CONSILIULUI POPULAR JUDEȚEAN

În împlinirea marilor sărbători

Realizări ale sticlărilor medieșeni

Colectivul de oameni al
muncii de la întreprinderea
„Vitrometan” Medias a în-
cheiat luna Iulie cu un bi-
lanț bun. Astfel, sarcinile de
plan la producția marfă și
producția de sticlărie, menaj
au fost îndeplinite integral,
iar la producția de borcane
conserve în proporție de 105
la sută.

Aceste realizări vin să în-
treacă realizările remarcabile
consemnate la finele
semestrului, între care meri-
tă a fi amintite:

- Incadrarea în consumu-
rile normate la principalele
materii prime, materiale, e-
nergie și combustibili. În
consecință, la sodă calcina-
tă s-au înregistrat economii
de 99,6 tone, la nisip 459,8
tone, la marmură 185,5 to-
ne, la criolit 8,3 tone, la borax
3,3 tone, carbonat de pota-
siu 11,4 tone, energie elec-
trică 142 MWh și gaz me-
tan 640 mii m.c. — în va-
loare totală de 998,2 mii lei;

- Preocupările în dome-
niul valorificării materialelor
refolosibile s-au concretizat
în recuperarea a 146,2

tone metal, 8077 tone cî-
buri, 3,9 tone uleiuri uzate
și 95,8 tone hirtie;

- Au fost asimilate în pro-
ducție 107 produse noi, în-
tre care diferite articole de
menaj destinate exportului
și unele articole tehnice cu
grad ridicat de valorificare
a topiturii de sticlă, precum
tuburi pentru rotametri și ca-
pace contoare electrice.

Pentru acoperirea capaci-
tăților destinate exportului
au fost create 600 noi mo-
dele, din care 134 au fost
introduse în fabricație.

De menționat că, prin pla-
nul de tehnică nouă, au
fost prevăzute 25 de noi
modele de articole de me-
naj și iluminat, într-un vo-
lum de 400 000 bucăți, reali-
zându-se 134
modele într-un
volum de 2730
mii bucăți, pre-
cum și două
articole de la-
borator în faza
de prototip;

- La fru-
moasele reali-
zări de mai
sus și-au adus
din plin con-
tributia forma-
țiile conduse
de Ilie Bronea,
Nicolae Gaș-
par și Vasile Poșa, respec-
tiv colectivul secției II con-
dusă de ing. Teodor Bejan
și ing. Ioan Diaconu.



Ritm intens la arăturile de vară

La C.A.P. Șura Mare continuă să se desfășoare din
plin executarea arăturilor de vară. Zilnic se lucrează
cu 4 pluguri, realizându-se o viteză de înaintare de
circa 7—8 hectare cu toate că majoritatea terenurilor
sînt dispuse în pantă. Pînă în prezent terenurile arate
însușează 180 ha.

Paralel cu această lucrare în zilele următoare se va
întra la recoltat porumbul pentru siloz pe cele 70 ha
din hotarul „Calea Ocnei”, unde urmează ca în această
toamnă să fie cultivate cereale păioase.

În cadrul unității menționate continuă, de asemenea,
cositul otaveli care va fi conservată și depozitată sub
formă de fin. Urmare a eforturilor din acest an au fost
depozitate circa 590 tone de furaje grosiere, pînă la în-
cheierea acțiunii preconizându-se realizarea și depășirea
cantității planificate de 1150 tone.

Originalitatea experienței con- strucției socialiste în România

Înscriind o pagină luminoasă în istoria patriei, revoluția
de eliberare socială și națională,
antifascistă și antimonarhialistă,
din august 1944 a însemnat începutul unei noi
epoci de profunde transformări
social-economice, de renaștere
națională. Sub conducerea Partidului
Comunist Român, forțele
democratice și patriotice,
masele largi ale oamenilor muncii,
în frunte cu clasa muncitoare,
însușite de hotărîrea de a da un
nou curs dezvoltării României
și a-și făuri o viață liberă,
s-au ridicat cu hotărîre împotriva
reacțiunii interne. Luptînd pentru
cucerirea drepturilor democratice,
înfăptuirea reformei agrare, re-
facerea economiei naționale
distrușe și dezorganizate de război.

În cursul asprelor bătălii
sociale de clasă, s-a afirmat
viguros rolul conducător al
clasei muncitoare, s-a încheiat
alianța muncitorească-tărănească.
Folosind din plin
experiența și succesele pe ca-

re le înregistrase în lupta
pentru făurirea unei largi coaliții
de forțe politice, patriotice
și antifasciste, partidul
comunist a unit într-un larg
front de luptă toate forțele
înaintate ale națiunii, ceea
ce a contribuit la înfrîngerea
reacțiunii, a dus la instaura-

voluției și construcției socialiste.

O importanță deosebită în
această perspectivă a avut
făurirea, în februarie 1948, a
partidului revoluționar unit
al clasei muncitoare pe temelii
marxism-leninismului,
care în realitățile concrete
ale țării noastre, s-a impus
ca o necesitate obiectivă a
dezvoltării revoluției. Realizarea
zării unității depline politico-
organizatorice și ideologice

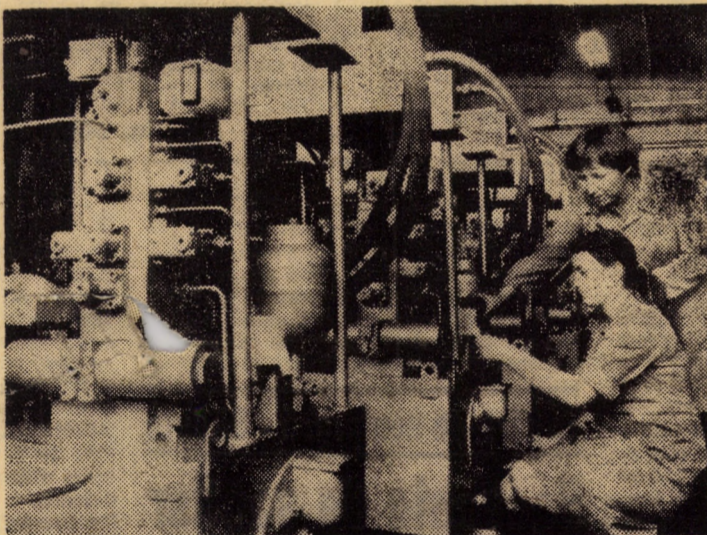
23 AUGUST 1944 — 23 AUGUST 1982

ARC PESTE TIMP — DRUM DE VICTORII

rea, la 6 martie 1945, a primului
guvern cu adevărat democratic
din istoria țării. Amplificarea
continuă a procesului revoluționar
a modificat radical raportul
forțelor sociale în favoarea
maselor celor ce muncesc, a
pregătit terenul social-politic
pentru înlăturarea monarhiei și
proclamarea republicii. Cucerirea
puterii politice de către clasa
muncitoare, în alianță cu țără-
nimea, inteligența și celelalte
categorii de oameni ai muncii,
a permis trecerea la înlăturarea
obiectivelor re-

ce a clasei muncitoare din
România a constituit un act
de profundă însemnătate poli-
tică, reprezentînd condiția
esențială a operelor de edificare
a noii orînduirii. Crearea
partidului unic revoluționar,
care conduce cu autoritate și
prestigiu destinele națiunii
noastre, a rezultat în mod
organic din dezvoltarea mișcării
noastre muncitorești, din acu-
mularea unei bogate experiențe
politice în împrejurări
specifice de desfășurare a
luptei purtate de clasa mun-

(Continuare în pag. a III-a)



În atelierul panouri hidraulice al Fabricii de elemente hidropneumatice Sibiu, lucrările de finisaj sînt executate în bună parte de femei. Iată-le în acțiune pe Rodica David, Iacătăș și Valentina Carp, controlor C.T.C., perfectînd buna funcționare la un lot de utilaje, gata pentru expediție
Foto: FRED NUSS

Fapte de muncă la C.A.P. Alțina

- Recolta bună de grîu
obținută în acest an pe terenurile
C.A.P. Alțina a permis depășirea
substanțială a planului de preda-
re la fondul de stat. Bilanțul
recoltării grîului arată că au
fost livrate la fondul de stat
suplimentar aproape 500 tone
grîu.

- Asigurarea unei baze
furajere corespunzătoare a
stat în acest an, mai mult
ca oricînd, în atenția coopera-
torilor de la Alțina. Pînă în
prezent, aici a fost depozitată
o cantitate de 1400 tone finuri,
adică cu peste 200 tone mai
mult decît era planificat. Tot-
odată, sînt condiții ca pînă
la 1 septembrie cantitatea
de finuri depozitată să ajungă
la 1600 tone.

- Printr-o remarcabilă
mobilizare de forțe s-a încheiat
construcția a două finare, a
cărora capacitate este de 1600
tone, ceea ce va rezolva problema
depozitării în condiții optime
a finurilor. De asemenea, se
afliă în stadiu de finisare
modernizarea a două grajduri
(lucrări efectuate în regie
proprie), iar cu sprijinul
unității patronatoare —
D.J.D.P. — se lucrează la
modernizarea drumurilor
de acces în ferma zootehnică.

La Cooperativa de producție,
achiziții și desfacere a mărfurilor
din Tălmăciu, pe primele 6 luni
ale acestui an, în activitatea de
contractări și achiziții planul a
fost realizat în proporție de 163
la sută, la desfacerea mărfurilor
— 103 la sută, iar beneficiul
total al unității în proporție de
100,1 la sută, rata rentabilității
fiind de 5,24 la sută. În-
tre unitățile care s-au evidențiat
în cadrul primului semestru
a.c. figurează Alimentara —
gară (responsabil Elena Fetelea),
punctele de aprovizionare a
muncitorilor forestieri Căprăreț
(Ioan Oancea) și Izvorul Mielului
(Toader Hojdea), Autoservire —
centru (Elisabeta Secrean),
Cosmetice (Silvia Hanea),
Textile (Galina Negrilă) s.a.
Și în domeniul autoaprovizionării
s-au obținut rezultate bune.
Gospodăria anexă, înființată
pentru restaurantul din
localitate, cuprinde 18

porci, iar în grădina de zarzavat,
cu o suprafață de 2 ha, se cultivă
cele necesare, astfel că, în afară
de varză, nu se mai cumpără
nimic de pe piață pentru
satisfacerea

Raid prin unitățile comerciale din Tălmăciu

Există întotdeauna loc pentru mai bine!

nevoilor alimentației publice
locale. Tot ca o măsură în
direcția satisfacerii din resurse
proprii a cerințelor populației
menționăm și înființarea
unei maternități pentru
porcine cu o capacitate
de 40 capete, precum și
cultivarea cu porumb a unei
suprafețe de 5 ha, pentru
furajarea acestora.
Cu toate rezultatele pozitive
obținute de membrii coo-

perativei din Tălmăciu, în
activitatea acestora se observă
și unele deficiențe. Astfel,
dacă pe ansamblul cooperativei
am apreciat spiritul gospodăresc
al cooperativelor,

preocuparea acestora pentru
ordine și curățenie, am în-
tîlnit și magazine în care...
există loc pentru mai bine.
Și dacă am insistat mai mult
asupra acestora din urmă, am
făcut-o pentru că „cele bune
să se adune, cele rele să se
spele”.

După ce cobori din tren în
marea și frumoasă gară din
Tălmăciu, prima firmă a comerțului
local care te întim-

pină este cea a „Bufetului —
gară”. Amenajat, probabil,
mai mult pentru cei în trece-
re decît pentru localnici, bu-
fetul, în concepția noastră,
trebuie să ofere consumatorului
— aflat între două trenuri —
o gustare și o băutură
răcoroasă. Să vedem, însă,
ce putem găsi aici. În frigider
se aflau două (?) snite
și câteva chiftele al căror
aspect ne face să ne gîndim
la primul tren în direcția
Sibiu. „În „bucătărie” găsim
un frigider care nu funcționa
și înăuntru, puse la păstrare
de ochii clienților. 3 cutii
de „Carpați” fără filtru... Cerem
„Jurnalul cumpărătorului”,
dar despre așa ceva nu s-a
auzit aici...

În contrast evident cu bu-
fetul, alimentarea aflată în
imediată apropiere, este —
cu tot spațiul mic de depozi-

(Continuare în pag. a III-a)
RUDOLF KAMLA

Repere sibiene - studii și referate

Recent a apărut cel de al treilea volum din seria Repere sibiene, lucrare editată de Comitetul de cultură și educație socialistă al județului Sibiu.

Structura acestui volum a rezultat din dorința de a readuce în conștiința contemporanilor prin studiile și referatele prezentate, exemple de viață și muncă din istoria zbuciumată a oamenilor a acestor meleaguri.

Volumul se deschide cu amplul studiu Ioan Lupas. Gîndirea și acțiunea pedagogică, aparținînd profesorului Vasile Crișan, studiu în care autorul își propune să cerceteze opera pedagogică a lui Ioan Lupas cu ochii dascălului de azi, preocupat să optimizeze procesul de învățămînt în general și a pregătirii istoriei ca obiect de învățămînt, în special. Prin studiul lui Eugen Lazăr, Ioan Lupas și conceptul de învățămînt sînt regăsim o altă ipostază a marelui istoric, aceea a preocupărilor sale ce vizau ridicarea gradului de cultură a populației satelor, a pregătirii tineretului din mediul rural după principiile învățămîntului practic.

Despre viața și activitatea lui Aaron Florian, figură proeminentă a învățămîntului național pasoptist din Țara Românească și personalitate remarcabilă a culturii românești premoderne aflăm din studiul Liliane Popa.

Date privind viața și opera lui Iakob Piso, reprezentant de seamă al umanismului transilvănean, renumit și apreciat poet, orator și om de stat, despre principiile transilvan Gabriel Bethlen, „om în care pasiunea și marile ambiții ale timpului s-au întîlnit în mod armonios”, găsim în lucrările lui Lucian Cornea și Adriana Ghibu.

Volumul cuprinde, de asemenea, trei studii prezentate în cadrul unor sesiuni de comunicări științifice organizate în cadrul Festivalului „Cibinium '80” desfășurat sub genericul „Unitate, continuitate, permanentă”, prilejuit de împlinirea a 2050 de ani

de la întemeierea primului stat dac centralizat și independent sub conducerea lui Burebista: Argumente de continuitate a poporului român în scrierile istorice ale umanistului Georg Soterius, de Monica Vlaicu. Statul dac al lui Burebista de Nicolae Lupu, și Contribuția Sibiului la Unirea Transilvaniei cu România de Paul Abrudan. Prin studiile Gheorghe Dima de Horia Stanca și Asociații culturale sibiene, Reu-

Cartea

niunea de cîntări Gheorghe Dima de Nicolae Scutea se prezintă cîteva aspecte din trecutul muzical al Sibiului.

Despre un aspect mai puțin cunoscut din activitatea poetului Octavian Goga — participarea la alegerile de deputați din 3 ianuarie 1916 — aspect nesemnificativ nici de principali săi biografi, aflăm din studiul „Așteptări despre Octavian Goga” datorat lui Onisifor Ghibu, prieten și apropiat tovarăș de luptă în acea perioadă de puternice transformări sociale și politice prin care trecea națiunea noastră în preajma marii uniți de la 1918.

În studiile Doi cărturari sibiieni îndrumători ai învățămîntului românesc de Mircea Păcurariu și Lucian Blaga și revista Saeculum de Gheorghe Pavelescu, aflăm noi date referitoare la viața și activitatea lui Dionisie Romano și Nicolae Bălășescu, cărturari din părțile Sibiului ce au avut un rol deosebit în îndrumarea și dezvoltarea învățămîntului românesc de

toate gradele de dincolo de Carpați, precum și despre activitatea lui Lucian Blaga la revista Saeculum, revistă editată de marele poet la Sibiu în perioada refugiuului Universității din Cluj, începînd cu luna ianuarie 1943.

Octavian O. Ghibu în studiul „Săliștea văzută de alții” aduce la lumină cîteva din mărturisirile unor personalități.

Din multiplele direcții de activitate ale ASTREI, volumul se oprește asupra momentului realizării primei enciclopedii românești, lucrare coordonată de Cornel Diaconovici, menită să încununeze întreaga activitate de pînă atunci a ASTREI (Semnificația națională a primei enciclopedii române editate de ASTRA de Mircea Stoia) și asupra relațiilor culturale pe care Asociațiunea le avea cu institutul similar din afara granițelor (Un memoriu de activitate al ASTREI înaintea Ligii Națiunilor de Dorin Gonia).

Prin studiul „O gazetă românească la Budapesta” de Sebastian Stanca cititorii pot afla cîteva date referitoare la prestigioasa revistă românească apărută la Budapesta în perioada octombrie 1901 — aprilie 1911 „Poporul român”.

Materialele cuprinse în acest al treilea volum, coordonat de prof. Nicolae Scutea, n-are pretentia să realizeze o prezentare exhaustivă a temelor enunțate ci să deschidă un larg câmp de investigație și să suscite discuții în scopul îmbogățirii și cunoașterii mai profunde a unor capitole maiore ale vieții culturale sibiene.

Noutăți la cooperativa „Îmbrăcămintea”

● În blocul 9 din cartierul Hipodrom III va fi deschisă în curînd o unitate de croitorie pentru bărbați și femei. Unitatea dispune de toate dotările necesare unei bune serviri a populației.

● În pas cu anotimpurile, cele 17 secții de prestări servicii pun la dispoziția clienților pentru perioada rece a anului pes-

te 20 de modele noi de paltoane, pardesie, rochii, fuste, costume etc.

● Magazinele de prezentare și desfacere situate în incinta „Casei modei”, în strada Karl Marx 3 și strada Faurului 6 oferă cumpărătorilor un bogat sortiment de confecții pentru bărbați, femei și copii.

R. KAMLA

Înainte de a fi un cadou, o tabără de sculptură este pentru gazde o sursă de bătaie de cap. Și asta pentru că frumosul nu se naște cît ai bate din palme.

Săptămîna trecută am fost pe santierul taberei; cincisprezece busteni, grosi cît să-i cuprindă doi-trei oameni fiecare, pînă la sfîrșitul acestei luni vor deveni spirîți.

Unii dintre artiști au solicitat gater. Săliștea nu are. Au început telefoanele. Cel de la Orlat este făcut doar pentru lemn de esență moale. Se întrezărește o soluție la Tălmăciu. Se caută un tractor cu remorcă pentru transport. Dar cum să încarci atîta greutate?! Se găsește un tractor IFRON pentru încărcat busteni. Bustenii sînt încărcăți. Tractorul e gata de plecare. Tractoristul refuză să plece: dacă vor cădea lemnele și se întimplă un accident? Pentru siguranță ele trebuie ancorate. E nevoie de sîrmă grosă din oțel. Dar de unde? Secretarul adjunct cu probleme de propagandă, Nicolae Raica, își pune și el aceeași întrebare, de unde?, încă-

leacă pe bicicletă și după puțină vreme se întoarce cu sîrma. Totul pare să fie gata pentru drum. Tractoristul anunță că nu are motorină. „Dar de unde să mai fac rost și de motorină?” se întrebă secretarul-adjunct, mai mult pentru sine, după care iar pleacă rezolvat și cu motorina. Tractorul po-

Tabăra de sculptură - Săliște Secvențe de șantier

te pleca. „Dar grăbiți-vă că am plătit acolo oamenii și dacă nu ajungeți la timp pierdem o groază de bani”, le spune secretarul adjunct.

Unu dintre artiști vrea să aseze lucrarea pe verticală: altă perspectivă, alt unghi de privire, alt raport estetic, alt raport al proporțiilor din care se vor naște, poate, noi soluții plastice. Lucrarea are aproape patru metri înălțime. O masă enormă de lemn,

...E o zi călduroasă. Chiar zăpuseală. Munca e grea. Trebuie cioplit mult cu securea și barda. Discuții cu cîțiva dintre sculptori. Încerc să anticipez ideea din lemnul masiv. Ideile sînt încă secrete. Proiectul e, cel mai adesea, secret. Încet, încet, însă ideile se vor trîda singure.

Pe santierul taberei din curtea școlii continuă să vină lume: oameni din sat nerăbdători și curioși, turiști, copii din tabără. Laboratorul de creație este văzut în toată splendoarea lui. Dincolo de această informare la fața locului, cel puțin încă un lucru se va impune pentru privitor: nici unul din ei nu va fi tentat să încerce la marea cutitură în jennul lucrărilor.

...E seară. Artiștii au aprins un foc în santier. Cîntă, povestesc, discută, dar fiecare continuă să-și cioplească în gînd ideea, s-o cizeleze, proiectînd-o acolo sus pe plaiul Șantei, în acel panteon ce se înalță și a cărui glorie locală se dilată cu fiecare editie, ajungînd de interes județean, național și internațional. (I. O. N.)

Foto: FRED NUSS

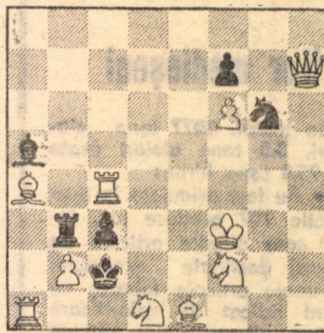
SPORT...SPORT...

ȘAH

Concurs tematic

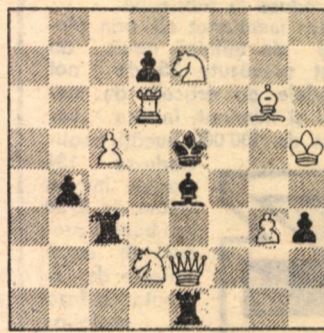
La problemele de astăzi, avînd un conținut destul de bine cunoscut din lucrările anterioare, se observă totuși intenția autorilor de a găsi cîte un amănunt inedit.

635. Mihaij Akciurin
(U.R.S.S.)



2x (10+6)

636. Nicolae Chivu
București



2x (8+7)

Dezlegările problemelor concursului

629. 1.Db4! (dezlegarea directă a Ce5 odată cu formarea celei de a treia baterii, pe lângă cele două existente în poziția inițială: C-N și P-T; susținînd pionul e4, amenință 2.Cc2x). Negrul se apără, activizîndu-și bateria

C-T, rezultînd trei contrașahuri: 1...Cb3+ (interceptează diagonala a2-c4) 2.c4-c5x, 1...Cb7+ (interceptează diagonala a8-e4) 2.f4-f5x și 1...Ce4+ (autoblocare complexă) 2.Cf5x. Variante suplimentare: 1...T:e3/D:c4 2.Dc3/D:c4x. O problemă reușită!

630. 1.Dg5! (dezlegare directă a figurii mobile a bateriei negre N-D, cu legarea directă a figurii imobile a aceleiași baterii spre a amenința 2.Cf1x) N:d3+(f5+) 2.g:f4x. 1...Nf3+(g2+) — evacuarea diagonalei f5-d3, permițînd matul 2.Cc4x, dar la prelungirea apărării prin 1...Nd5+! (interceptarea turnului) 2.Nd4x (ca și după 1...Td4+). Tema s-a realizat în combinație cu „Steluta” nebulului negru, însă la 6 contrașahuri urmează doar 3 răspunsuri distincte de mat.

631. 1.Cd3! (dezlegare indirectă a figurii mobile a bateriei N-T cu amenințarea 2.Chf4x). Cele două contrașahuri ale bateriei sînt combinate cu două autoblocări complexe, permițînd două mături cu dublu șah prin descoperire: 1...N:c5+/Ne5+ 2.Cb4/Cd4x. Cheia mai permite un contrașah simplu: 1...Te4+ 2.f:e4x. Varianta suplimentară: 1...Ce6 (autoblocare cu interceptare) 2.Ne4x.

Concurs anunțat.

Revista CANADIAN CHESS CHAT publică în cadrul concursului său internațional probleme inedite cu 2x, 3x, n x, inverse, ajutoare (fără figurii feerice) și studiile artistice. Compozițiile inedite cu soluții complete, într-un număr nelimitat, se vor trimite la adresa: Frank Szarko, P.O. Box 304 — Station „B”, Hamilton, Ontario (Canada), L8L-7V7.

A. F. I.

Concurs de protecția muncii

Vineri, la Întreprinderea poligrafică din Sibiu s-a desfășurat faza pe întreprindere a concursului de protecția muncii. Au participat 15 membri constituiți în 5 echipe. Pe primele locuri s-au clasat: I. secția culgere (Gh. Tărlă, Andrei Laszlo și Elena Păuna) — 220 p.; II. secția ofset rețus (Nicolae Aluas, Dan Marcu și Adrian Bugardeanu) — 150 p.; III. secția ofset tipar plan (Mihai Diaconu, Horst Schneider, Wolfgang Dietrich) — 140 p.

Echipajul câștigător al locului I va reprezenta întreprinderea la faza pe ramură care se va desfășura la București.



Insemnate economii de materii prime, materiale și energie

Una din căile de largire a bazei de materii prime este constituirea gospodăriei cu maximă eficiență și atragerea în circuitul economic a tuturor materiilor prime și a materialelor re folosibile. În special prin recuperarea și utilizarea integrală a materiilor prime secundare rezultate din procesul de producție, prin recondiționări și refolosiri, se economisesc resurse materiale și energetice, se diminuează eforturile valutare ale țării.

Pe deplin convins de importanța economică a acestor activități, colectivul întreprinderii „Emailul roșu” Medias le-a acordat o atenție deosebită, astfel că și rezultatele — ne-a con-

ficare a m.r.r., dotat cu 12 prese de stantat platinice de accesorii; revizuirea fișelor tehnologice de croire, eliminându-se la maximum posibil „punctele” etc.

Economii însemnate au fost obținute și la secția sculărie, precum: 1 690 kg oțel, 310 kg fontă, peste 500 kg cupru, 570 kg bronz și 100 kg aluminiu, metale din care au fost confecționate matrite de ambutsat vase, scule de tăiat marginea la vase, role de sudat, bucle, bolturi și diverse alte piese. Alte economii provin din recuperarea a 144 tone email, din care se pot emaila peste 240 000 buc. vase. Prin îmbunătățirea capacității de acoperire a unor emailuri și aplicarea unor e-

„Emailul roșu” Medias

mailuri în straturi subțiri s-au economisit peste 30 tone email, respectiv importuri în valoare de peste 500 000 lei. La sectorul II al unității au fost economisite prin recuperare 4 700 kg jamine finite pline, 6 000 kg țevi construcții, 1 000 kg bare trase etc., în valoare de peste 115 mii lei. Prin extinderea croirilor combinate, la atelierul debitare și prese au mai fost economisite alte 2 000 kg metal. Alte materii prime și materiale economisite la acest sector: 3 tone diluant, o tonă grund, 500 kg vopsele, 15 tone tablă (din care se pot executa 100 mii garnituri unelte de grădina pentru copii) și 1100 kg nichel electrolitic, provenit din import.

Pentru a întregi bilanțul spiritului gospodăresc care animă colectivul de aici să mai adăugăm că la nivel de unitate, în 7 luni au fost economisiti 40 600 kWh energie electrică și 174 650 m.c. gaz metan.

Între cei care au contribuit din plin la aceste succese pot fi menționați: Valentin Hurubean și Ioan Gaiger, presatori, Alex. Osvath, fasonator, Ioan Ioachim Florea, maistri, Ioan Negoită, maistru principal, Ioan Sütö, Ioan Fulea, Mihai Homman, Traian Suciu și Ioan Braith, strungari, Iosif Blasca, matriter etc.

A. ZSOMBORI



Imaginea a fost surprinsă pe terenurile Fermei nr. 3 a I.A.S. Slimnic în timp ce se strungeau ultimii baloți de paie

Duminică în haine de lucru

Duminică, 15 august a.o., alături de oamenii muncii din unitățile agricole ale județului s-au aflat la lucru și peste 1550 muncitori, tehnicieni, ingineri din întreprinderile industriale care au ajutat la efectuarea lucrărilor de sezon. Bilanțul zilei este edificator: 130 hectare fișete cosite, 141 hectare eliberate de fin, 165 tone de fin transportate și de-

pozitate, 285 tone de paie transportate și depozitate, 500 kg legume recoltate. De asemenea, s-a mai lucrat la amenajarea unor finare și modernizarea unor sectoare zootehnice.

S-au evidențiat participanții din unitățile industriale din municipiul Medias și orașele Ocna Sibiului și Agnita. (Șt. Vasii)

De la Ministerul Educației și Învățământului

În perioada 1—3 septembrie a.c. se organizează un nou concurs de admitere pentru treapta a II-a de liceu (clasa a XI-a), învățământ de zi și seral.

Înscrierile se fac la secretariatele liceelor până la 31 august 1982.

Concursul de admitere se desfășoară conform reglementărilor publicate în Revista învățământului liceal și tehnic profesional nr. 3/1982, difuzată în luna martie a.c.

La concursul de admitere în clasa a XI-a de liceu, cursuri de zi, se pot înscrie promoția clasei a X-a din promoția anului 1982, dacă nu au depășit vârsta de 19 ani impliniți până la începutul anului școlar, iar la învățământul seral se pot înscrie persoanele care au promovat clasa a X-a de liceu și desfășoară o activitate social utilă.

Probele de concurs se susțin la aceleași date și ore atît pentru învățământul de zi cît și pentru cel seral.

Pentru cei ce doresc să urmeze cursurile unei școli profesionale, învățământ de zi și seral, precizăm că se continuă înscrierea candidaților la concursul de admitere pînă la 8 septembrie a.c. Concursul de admitere se va desfășura în zilele de 9 și 10 septembrie în condițiile prevăzute în Revista învățământului liceal și tehnic profesional (nr. 3/1982) dată publicității, iar rezultatele se afișează în ziua de 11 septembrie a.c.

★
Pentru cei ce doresc să urmeze cursurile unei școli profesionale, învățământ de zi și seral, precizăm că se continuă înscrierea candidaților la concursul de admitere pînă la 8 septembrie a.c. Concursul de admitere se va desfășura în zilele de 9 și 10 septembrie în condițiile prevăzute în Revista învățământului liceal și tehnic profesional (nr. 3/1982) dată publicității, iar rezultatele se afișează în ziua de 11 septembrie a.c.

Originalitatea experienței construcției socialiste în România

(Urmare din pag. 1)

citare și de întregul nostru popor împotriva orînduirii capitaliste și ale trecerii la revoluția și construcția socialistă.

România a parcurs procesul revoluționar complex al trecerii de la o orînduire la alta. Dialectica acestei dezvoltări a evidențiat că, în desfășurarea revoluției socialiste, cucerirea puterii a constituit abia începutul operei de transpunere în viață a aspirațiilor de libertate, egalitate, echitate și bunăstare materială și spirituală a milioaneilor de oameni ai muncii. Aplicarea deplină a principiilor socializării în toate sferile vieții sociale presupune străbaterea anumitor etape, în care exercitarea conducerii de către partid reprezintă factorul primordial — ca inițiativă politică și ca acțiune practică — de realizare a unor profunde transformări revoluționare în baza tehnico-materială, în structura societății, în natura relațiilor sociale, în gândirea și modul de existență a oamenilor.

Strategia luptei pentru edificarea socialismului pune în lumină, ca trăsături ale partidului nostru, înalta responsabilitate socială și elarvizivă istorică, patriotismul și cucerirea fondată pe realism, spiritul novator însoțit de exigența rigurozității științifice, solidaritatea sa internaționalistă consecventă. Pe această bază, partidul a elaborat, etapă cu etapă, acea linie politică generală datorită căreia noua orînduire a prins rădăcini trainice pe solul realităților românești. Desfășurînd o intensă activitate politico-organizatorică, partidul a reușit, înfrîngînd inerente greutăți, să soluționeze în mod corespunzător multiplele probleme ale fărîmării și perfecționării orînduirii socialiste.

Din retrospectiva celor 38 de ani de la eliberare apar ca fiind caracteristici generale ale activității sale slujirea devotată a intereselor fundamentale ale poporului, aplicarea creatoare a principiilor socialismului științific la condițiile concrete ale țării, unirea și organizarea, cu succes a maselor muncitoare în edificarea orînduirii socialiste. Mobilizarea și unirea tuturor forțelor revoluționare, democratice ale poporului într-un singur suvoi au avut un rol determinant în desfășurarea cu succes a marilor bătălii politice care au dus la instaurarea noii orînduirii socialiste în România.

Există întotdeauna loc pentru mai bine!

(Urmare din pag. 1)

tare existent — un magazin unde se practică un comerț civilizizat. Și asta datorită spiritului gospodăresc al responsabilei Elena Fetelea.

La magazinul forestier din apropierea gării am fost neplăcut impresionat de mizeria care domnea aici. După ce am escaladat niste lăzi și cutii cu peste congelat aflate în mijlocul magaziei, am dat de gestoniera Maria Voicu și Irma Lazăr. Acestea, cu ajutorul plin de bunăvoință al unor clienți se „luptau” să aranjeze marfa în magazin. Tot aici am găsit aproximativ 2 600 de borcane neridicate de I.J.L.F. Sibiu. Se pare că întreprinderile în a căror sarcină intră colectarea ambalajelor ocolesc Tâlmaciul cam de mult timp, dovadă că și de la magazinul forestier sticlele și borcanele au fost transportate ultima dată (nota bene: cu forța proprii) în luna aprilie! Tinînd seama de cele constatate cu ocazia u-

nui raid anterior făcut la magazinul forestier din Avrig, se nasc unele întrebări firești: care este cauza condițiilor total neigienice în care funcționează acestea? Să fie de vină doar spațiul comercial prea mic afectat acestora? Ce părere au organele de resort și, mai ales, cele sanitare?

La cofetăria din centru aflăm că nu există instalație de apă și că acest lucru influențează negativ asupra calității procesului de desfacere a mărfurilor. La plecare, ridicăm capacul lăzii frigorifice aflate în magazin și, în timpinți de un puternic miros de mușcaș, aflăm că aici se păstrează... rezerve de lemne ale unității. (!?).

La magazinul alimentară cu autoservire din centrul comunei toate bune și frumoase. În afară de faptul că „Jurnalul cumpărătorului” nu a putut fi găsit. Aceeași situație și la magazinul de metalochimice, cu deosebirea că aici acesta a fost depistat după o „vinătoare” generală.

La restaurantul din Tâlmaciul lucruri bune: ordine, curățenie, mîncare bună și o servire promptă. Neîngrijite sînt doar grupurile sanitare.

...Acestea au fost aspectele negative pe care le-am înțilnit în raidul nostru. Nu putem încheia, însă, fără a menționa că la celelalte magazine vizitate am înțilnit numai aspecte pozitive: organizare bună, personal disciplinat, marfă îndestulătoare. Deci, exemplele pozitive nu lipsesc. Important este ca acestea să fie urmate și generalizate!

P.S. Am fost rugați să adresăm următoarea întrebare întreprinderii de morărit, panificație și produse făinoase din Sibiu: de ce, în condițiile clare prevăzute de Decretul nr. 5/1975, transportul făinii la beneficiar nu se face cu mijloacele unității? Aceasta mai ales că, am fost informați, în cheltuielile de producție sînt incluse și cheltuielile necesare transportului făinii la beneficiar.

În apa forte Fard și sare

Am sesizat adesea unele ne-reguli privind gospodăria și infumusetarea localităților. Infumusetarea asta... uneori mă pune pe aînduri, împinîndu-mă la niste analogii deloc măgulitoare pentru cei ce se îngrîșesc de toaleta orașului: 1: „Mîndra și-a dat cu pudră pe obraz și-n urechi îi poți semăna usturoi!” 2: „Pune sare pe quoniul de după usă să nu se strice!” Și alte zicături de felul acesta. Vrem, adică, a spune că uneori se lucrează cam fără cap și fără simț de răspundere. Nu vom face inventarul tuturor nerequilor trecute și prezente (din domeniul în discuție) ci vom da curs uneia singure, adusă nouă la cunoștință de către cetățenii Asociației de locatari T.6, Hipodrom III. Reproducem din sesizarea respectivă: „În general la toate blocurile din această asociație, dar în special la cele cu zece etaje, care au toboșan

pentru quoaie, nu se respectă programul de ridicarea quoniului... A devenit ceva imposibil: quoniul n-a fost ridicat de o lună, (asta era în 16 august a.c.) s-a umplut toboșanul și vă puteți închipui ce miros produce acum, vara... La toate sesizările noastre și ale conducerii asociației de locatari nu s-a întreprins nimic de către gospodăria orașului... În 12 august a fost scos quoniul din toboșan (de către lucrătorii de la I.J.G.C.L.) și lăsat grămădă în fața blocului... Asta-i bună, l-au scos, așadar, „de după usă”, ca să-l pună la vedere... și la soare (fără sare!!!). Și mai departe, cităm: „...cei răspunzători de curățenie trebuie să țină cont de faptul că numai în această asociație sînt peste 300 de copii preșcolari...” Nu mai adăugăm nimic. Semnalul de alarmă a fost dat.

S. DIACONU

