

Tribuna

PROLETARI DIN TOATE ȚĂRILE, UNIȚI-VA!



ORGAN AL COMITETULUI JUDEȚEAN SIBIU AL P.C.R. ȘI AL CONSILIULUI POPULAR JUDEȚEAN

Anul XXXIV, nr. 7614

Duminică, 17 ianuarie 1982

4 pagini, 30 bani

Vizita de prietenie în țara noastră a tovarășului TODOR JIVKOV Convorbiri oficiale

Sâmbătă, 16 ianuarie, au continuat, la Casa Snagov, convorbirile oficiale între tovarășul Nicolae Ceaușescu, secretar general al Partidului Comunist Român, președintele Republicii Socialiste România, și tovarășul Todor Jivkov, secretar general al Comitetului Central al Partidului Comunist Bulgar, președintele Consiliului de Stat al Republicii Populare Bulgaria.

Cu acest prilej, tovarășul Nicolae Ceaușescu și tovarășul Todor Jivkov au procedat la o informare reciprocă cu privire la mersul construcției socialiste în România și Bulgaria, asupra modului cum acționează organele și organizațiile de partid, toți oamenii muncii din cele două țări pentru înfăptuirea hotărârilor Congresului al XII-lea al

Partidului Comunist Român și respectiv ale Congresului al XII-lea al Partidului Comunist Bulgar, pentru realizarea obiectivelor planurilor cincinale.

În acest sens au fost relevate succesele obținute de popoarele română și bulgar în dezvoltarea și modernizarea economiei, în înflorirea științei, artei și culturii în ridicarea bunăstării materiale și spirituale.

S-a apreciat că rezultatele remarcabile obținute de România și Bulgaria în construcția socialistă constituie o ba-

ză temeinică pentru dezvoltarea fructuoasă, multilaterală, a colaborării dintre cele două țări în interesul ambelor state și popoare, vecine și prietene, al cauzei socialismului, progresului și păcii în lume.

Cei doi conducători de partid și de stat au continuat, de asemenea, schimbul de păreri în probleme actuale ale vieții politice internaționale, ale mișcării comuniste și muncitorești.

Convorbirile s-au desfășurat într-o atmosferă de caldă prietenie, de înțelegere deplină și stimă reciprocă.

Partidă de vânătoare

Tovarășul Nicolae Ceaușescu, secretar general al Partidului Comunist Român, președintele Republicii Socialiste România, și tovarășa Elena Ceaușescu au reținut, sâmbătă, după încheierea convorbirilor oficiale la dîneu pe tovarășul Todor Jivkov, secretar general al Comitetului Central al Partidului Comunist Bulgar, președintele Consiliu-

lui de Stat al Republicii Populare Bulgaria.

Dîneul a decurs în aceeași atmosferă de caldă prietenie, de înțelegere deplină și stimă reciprocă, în care a avut loc dialogul dintre cei doi conducători de partid și de stat, întreaga vizită a înaltului oaspete bulgar în țara noastră.

Dîneu

Răspunzînd invitației tovarășului Nicolae Ceaușescu, secretar general al Partidului Comunist Român, președintele Republicii Socialiste România, tovarășul Todor Jivkov, secretar general al Comitetului Central al Partidului Comunist Bulgar, președintele Consiliului de Stat al Republicii Populare Bulgaria, a participat, sâmbătă, la o partidă de vânătoare în pădurea situată în județul Dîmbovița.

Tovarășii Nicolae Ceaușescu și Todor Jivkov au luat parte, apoi, la un dejun vînător.

Din sumar:

● Eminescu ● Tezaur culturale sibiene ● Semne și însemne ● Săptămîna cinematografică. (pag. a 2-a)

● VIAȚA DE PARTID: Un stil de muncă ce-și de-

monstrează valoarea politică și organizatorică ● Ne scriu cititorii. (pag. a 3-a)

● Telegrama externe ● Publicitate. (pag. a 4-a)

Manifestări politico-ideologice

Sub genericul „România socialistă, promotoare a politicii de pace și colaborare între popoare”, la Casa de cultură a sindicatelor din Cisnădie s-au desfășurat în cursul săptămîinii două simpozioane la care au participat oameni ai muncii din întreprinderile textile cisnădiene. Schimbul fertii de opinii dintre public și cadrele de specialitate invitate a reliefat cu tăria argumentelor evocate principalitatea concepțiilor fundamentale care stau la baza politicii noastre externe, largă perspectivă oferită de inițiativele și propunerile formulate de România în diverse organisme internaționale pentru eradicarea stărilor conflictuale și instaurarea unui climat de pace, desțindere și cooperare între toate țările lumii.

Urgențe în zootehnie

Am intrat în cea de a doua jumătate a lunii ianuarie și producțiile zootehnice — ne referim la indicatorul lapte marfă — se află sub nivelul posibilităților. Alături de unitățile cu rezultate multumitoare — Poplaca, Laslea, Sibiu — sînt cooperative agricole de producție — Pelșor, Seica Mică, Micăsasa, Biertan, Hoghilag, Blăjeș, Brateiu, Tîrnava — care realizează zilnic doar cite un litru lapte pe vacă furajată și altele ca Roșia, Hosman, Bogatu, Moșna în care se realizează mai puțin de un litru lapte zilnic pe vacă furajată.

Așar minusuri și în ce privește întreținerea animalelor fapt ce se reflectă în numărul mare de mortalități și sacrificări de necesitate. Recordul la acest capitol îl deține C.A.P. Pelșor — 3 mortalități la bovine, 5 mortalități la porcine și 20 mortalități la ovine, la care se mai adaugă 2 sacrificări de necesitate la bovine și 1 la ovine.

O atare situație care are implicații nedorite în acțiunea de autogospodărire și autoaprovizionare trebuie curmată grabnic. Tovarășul Nicolae Dura, director la Direcția generală a agriculturii județului face următoarele precizări:

Producția de lapte marfă poate și trebuie ca în următoarele 5—6 zile să crească cu minimum 0,5 litri pe vacă furajată. Pentru aceasta trebuie să se acorde o atenție

deosebită vacilor aflate în primele 3 luni de lactație, capabile să răspundă cu producții sporite la o furajare bună. Acestor animale să li se administreze rații complexe, din diferite sorturi, care concurează la producerea laptelui. În unitățile unde se duce lipsă de fîn, de trifoi, (4—6 kg zilnic pe vacă) se va completa obligatoriu rația cu 100—140 grame calcii furajer. Atragem atenția asupra faptului că în unele unități s-a

Să milităm ferm pentru realizarea ritmică a indicatorilor de plan

administrat calcii furajer în procesul de conservare a semifinului. Acest calcii și-a pierdut proprietățile datorită reacțiilor survenite în timpul fermentării. Se vor lua măsuri ca animalele să nu ducă lipsă de acest element indispensabil proceselor vitale.

Concomitent trebuie acordată o mare atenție vacilor din ultimele 2 luni de gestație. Furajarea lor trebuie făcută astfel încît să asigure produs viguroși și să se și pregătească animalele pentru viitoarea perioadă de lactație.

De asemenea trebuie îmbunătățit procentul de lapte marfă, din cantitatea totală de lapte. Toate separatoarele să funcționeze din plin. Vițeilor (11—21 zile) să li se administreze în rații numai lapte tras.

O atenție deosebită trebuie acordată preparării furajelor. Prin preparare, furajele își îmbunătățesc proprietățile nu-

(Continuare în pag. a III-a)

Atribuții și responsabilități sporite, condiții pentru sporirea participării fiecărui om al muncii la actul conducerii

ing. Nistor Palcu, secretar al Comitetului județean Sibiu al P.C.R.

Între 20 ianuarie — 15 februarie, în întreprinderile industriale, de construcții, transporturi și telecomunicații, în centralele industriale și unitățile asemilate acestora, în institutele de cercetare și proiectare, în unitățile agricole socialiste, de comerț, turism, prestări servicii și instituțiile social-culturale și, respectiv, pînă la data de 26 februarie la Centrala Gaz Mehan Mediaș și consiliile unice agroindustriale se vor desfășura adunările generale ale oamenilor muncii.

Noua rundă de adunări generale se desfășoară sub semnul atribuțiunilor sporite ce revin acestor foruri superioare de realizare a autoconducerii muncitorești — potrivit noilor prevederi ale legii de organizare și conducere a unităților socialiste de stat care asigură creșterea rolului clasei muncitoare în conducerea vieții economice, politice și sociale, condiții pentru sporirea participării fiecărui om al muncii la luarea deciziilor care privesc interesele colectivității. Este cazul să reamintim că față de sarcinile intrate în uz, adunarea generală a oamenilor muncii aprobă schimbarea profilului de fabricație, hotărăște asupra numărului personalului din întreprindere, examinează unele proiecte de acte normative, confirmă anual în funcție cadrele de conducere etc.

În adunările din acest început de an, al doilea al cincinalului calității și eficienței, reprezentanții oamenilor muncii sînt chemați ca — în spiritul hotărîrilor Congresului al XII-lea al partidului, a orientărilor și indicațiilor date de tovarășul Nicolae Ceaușescu secretarul general al partidului, la Congresul al II-lea al Consiliilor Oamenilor Muncii, la Plenara C.C. al P.C.R. și Plenara Consiliului Național al Oamenilor Muncii din luna noiembrie — să dezbată și să anali-

zeze pe bază de bilanț rezultatele obținute în îndeplinirea prevederilor planului pe 1981, modul în care consiliile oamenilor muncii au condus întreaga activitate de producție, felul în care au fost utilizate capacitățile de producție, baza materială și forța de muncă disponibile, să supună unei aspre critici lipsurile și neajunsurile care mai persistă și să contribuie la generalizarea experienței pozitive a fruntașilor. În continuare trebuie stabilite măsurile necesare realizării în cele mai bune condiții a sarcinilor pe acest an, avîndu-se grijă să se completeze și îmbunătătească programele adoptate de adunările generale ale oamenilor muncii din octombrie—noiembrie 1981.

Adunări generale ale oamenilor muncii

Alături de realizarea producțiilor fizice planificate, cu precădere a celor destinate exportului, linia de bază a activității viitoare trebuie să o constituie satisfacerea într-o măsură cît mai mare din resurse interne a necesităților de energie, materii prime și materiale, respectiv realizarea cu forțe proprii a subsansamblelor, pieselor, componentelor și materialelor, provenite din import. Un accent deosebit trebuie pus pe folosirea intensivă a capacităților de producție existente, pe soluționarea problemelor legate de buna aprovizionare tehnico-materială, încadrarea cu strictete în consumurile normate de combustibili și energie, materii prime și materiale, pe ridicarea nivelului tehnic și calitativ al produselor, sporirea mai accentuată a productivității muncii și creșterea calificării profesionale a personalului (atenție la programele pe aceste teme).

De asemenea, urmează să se analizeze cu toată temeinicia modul cum s-a realizat bugetul de venituri și cheltuieli. Se vor

(Continuare în pag. a III-a)



Harnicul colectiv de muncitori al secției țesătorie de la întreprinderea „Textila” Cisnădie realizează în prezent o gamă variată de stoffe, apreciate unanim în rîndul beneficiarilor.

La Eminescu!

Cind peste Carpați se lasă seara și soarele scapătă în amurg, ca un crepuscul al zeilor;

Cind fără un motiv anume, material, ne simțim ființa coplesită de o tulburare și un freamăt nedeslușit;

Cind rămânem mai singuri ca oricând, retrași înăuntrul mirific, în scoica de mărgăritar a sufletului nostru;

Cind după bărbătești încercări și neînduplecate sentințe ne mai rămâne un grăunte de candoare;

Cind avem sentimentul că pe lângă lucruri importante și practice mai există și altceva, care ne scapă mereu și că pe acest altceva vrem să-l atingem, să-l mânguiem, așa cum ai lua în mână un caier cald și alb de zăpadă;

Cind vine o vreme a mărturisirii în fața undeii unui lac ce oglindește mișcătoarele noastre imagini și ipostaze, alcătuit din chipul nostru și al naturii tremurătoare semne de întrebare;

Cind nimeni nu ne cere socoteală de nimic și cu toate acestea ne simțim apăsați ca de o poruncă de a ne da nouă înșine de știre despre cine sintem, de unde venim și încotro mergem...

Cind prin geam, o creangă udă privește în odaie... sau

Cind ni-i sete de plaiuri, de pădure, de mare, de albastrul netărmurit...

Cind îngheață în noi toate cuvintele simple și bune, ca piinea, ca soarele, ca apa, ca aerul;

Cind ne simțim mistuiți de un foc care ne străbate ca arcul voltaic...

Cind acasă fiind ni se face dor de casă, de unde o imensă, nemăsurată stare de freamăt...

Cind flutură în suflet, în largă desfășurare, pinza de in, țesută în război de mina mamei, a tricolorului...

Cind după lincedă stare descoperim că, iată, ni se mai face încă o dată darul de a putea iubi...

Cind, în sfârșit, prin auz ne-am zgiriat prea îndelung vocabule sărace, alcătuirile prozei sarbede, dialogurile stupide ale prietenilor, spunerile convenționale cu care ne adresăm unui altora, fără să ne spunem de fapt nimic, insinuirile crude și piezișe, cuvinte bombastice, prețiozitățile fade, barbarismele care invadă limbajul științelor exacte.

Cind le resimțim pe toate acestea ca o stare de grație, ca un spreaplin sau ca o imensă greață,

Să ne întoarcem la Eminescu!
Să ne întoarcem așa cum am veni dintr-o lungă călătorie, în care parcă ne-am instrăinat, sau în care am dus cu noi mereu un dor nestins...

Să ne întoarcem, cel puțin la răstimpuri, așa cum o facem astăzi, ca apele unui riu fabulos ce o țau spre izvoare, într-o zi sorocită de marile resorturi planetare... Există aievea un astfel de riu!

Sau ca beduinul să vrem să ne întoarcem, rătașit prin nisipuri fierbinți și mbătătat de imagini ce joacă în zare!

Eminescu este o Mecca, o Ithaca, un arc de compas desemnând locul nostru sub soare!

VIOREL CUCU

Semne și însemne

2. Într-un peisaj ardelenesc, cu dealuri domoale și împădurite înconjurând platouri de porumb, ici-colo traversate de drumurile eterne ale carelor cu bucate și truditori, descoperirea unei ocupații care să aibă ca obiect pământul nu este surprinzătoare. Pământul, cel negru și elementar, dar și cel purtător de viață și rod, își rezervă în afara fețelor sale alternative determinate de munci și zile, șansa absolută de a exista și în profunzime, înăuntrul său; după cum țaranul, printr-o compensație miraculoasă a naturii, pe aceea de a fi întemeietorul artei, în sensul ascendent al ființei spirituale. Și unul și celălalt își compun astfel, pe lângă raportul om-obiect, fundamental și de ancestrală intimitate, un mister de nepătruns: adâncimile tenebroase ale pământului și înălțimile luminoase ale creației artistice ar putea figura un spațiu nou, verosimil prin același „zbucium”, teluric și sufletesc. Ceea ce spuneam despre adin-

cul pământului mi-a fost sugerat de întâlnirea cu o stație seismografică, într-o zi de vară și în peisajul ardelenesc amintit la început. În județul Sibiu există una singură, la Mediaș, iar în țară, împrăștiată în toate colțurile, douăzeci de astfel de puncte de „cunoștință de sine” ale pământului. Zi și noapte un aparat minuscul clipește cu priză la inima pământului dând seamă de cele mai nebanuite accidente din interior; între roșiile și varza din curtea de zece metri patrăți a stației poți depista pulsul unei jumătăți de continent, marile și micile lui manevre nevăzute. Persoana care veghează și interpretează semnele pământului în județul Sibiu se numește Elena Veza și are 25 de ani. În timpul liber este o originală plasticiană și ceramistă. Metaforele nu sint oferite de ordinea firescului; trebuie doar să le consemnăm la rîndul nostru.

EMIL HUREZEANU

Săptămîna cinematografică

NUMELE MEU E IUBIRE — Un film pakistanez în culori sau, mai bine spus, o poveste de dragoste. Muzica, dansul și culoarea locală sint nelipsite din filmul lui Shabab Kainravi.

VOCILE — Altă poveste de dragoste, pe alte meridiane, în alt registru, în filmul americanului Robert Markowitz.

FONTAMARA — Celebru regizor italian Carlo Lizzani, semnează un film dramatic despre viața unei mici localități montane în primii ani ai dictaturii musoliniene.

ORICUM, TATA MĂ VA SNOPI — Părinții care-și vor însoți copiii la acest film nu vor regreta nicicum.
N. I. POPA

Epigrame

Răspuns la epigrama lui Vasile Pop adresată „unui medic epigramist”

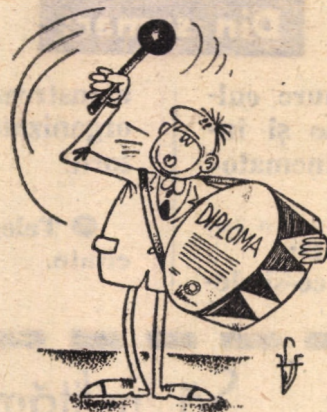
Catrenul tău, cu versul schiop
E cam bolnav, Vasile Pop;
Dar pacienții de te primesc
Mi-e teamă că te lecuiesc!

Un medic epigramist

Unui medic

Medicul c-un bisturiu
Cind nu este ageamiu
Taie fără nici o teamă,
Faptu-i însă curios
N-am văzut medic tăios,
Cind încearcă-o epigramă.

I. MĂRGINEANU



Toboșarul... VIOREL SANDU

Tezaur culturale sibien

Două publicații omagiale închinatăe lui Mihai Eminescu



În fondurile de aur ale Bibliotecii Astra se află trei publicații periodice — numere festive — închinatăe marelui nostru poet Mihai Eminescu. Două dintre ele sint foarte rare și nu au fost cunoscute de autorii Bibliografiei Mihai Eminescu publicată de Editura Academiei în anul 1976. Ambele piese, tipărite în 1911 la Galați, provin din valoroasa donație a doctorului Horia Petra Petrescu, care a participat în anul respectiv la dezvelirea monumentului închinatăe marelui poet în orașul de la Dunăre.

De altfel chiar acest eveniment a determinat apariția celor două publicații. Una se intitulează „Omagiu lui Eminescu”, avind în subtitlu precizarea „Apare cu prilejul inaugurării Monumentului lui Eminescu la Galați”, iar cealaltă „Mihail Eminescu, Foaiie comemorativă”. Cea din urmă este scoasă și redactată în întregime de publicistul Emil Maur — și constituie o cronică a „festivității dezvelirii monumentului marelui poet în ziua de 16 Octombrie” ilustrată fiind cu fotografia monumentului (p. 1) și în interior (p. 3) cu ultima fotografie cunoscută a lui Mihai Eminescu.

Numărul festiv prezintă și ecoriile dezvelirii monumentului în rîndurile românilor de pretutindeni și este reproducută între altele și „Scrisoarea d-lui Tăz-lăuanu, directorul revistei literare „Luceafărul” din Sibiu”.

Foaiie a fost tipărită în două ediții, o ediție de lux — pe hirtie cretată — (ediția existentă la Sibiu) și o ediție pe hirtie de ziar, ediție pierdută se pare cu desăvîșire.

Cealaltă publicație, dacă nu excelează ca prezentare grafică, este însă foarte bine alcătuită, avind un conținut valoros susținut de cîteva condeie de primă mărime în literatura noastră. Sint reproducute poezii închinatăe lui Mihai Eminescu (Al. Vlahuță. Lui Eminescu; Traian Demetrescu. Lui Eminescu; Cincinat Pavelescu. La bustul lui Eminescu; Veronica Miclă. Lui Eminescu; Mihai Codreanu. Statuei lui Eminescu — neridicată încă...), încadrate fiind de textul primei Satire a poetului și completate cu amintirile prietenilor „povestite sugestiv de Ioan N. Roman”. Conținutul este întregit firește și de cîteva date privitoare la inaugurarea monumentului precum și la geneza acestuia.

Descoperirea acestor publicații a completat fericit fondul materialelor ce intră în bibliografia Eminescu.

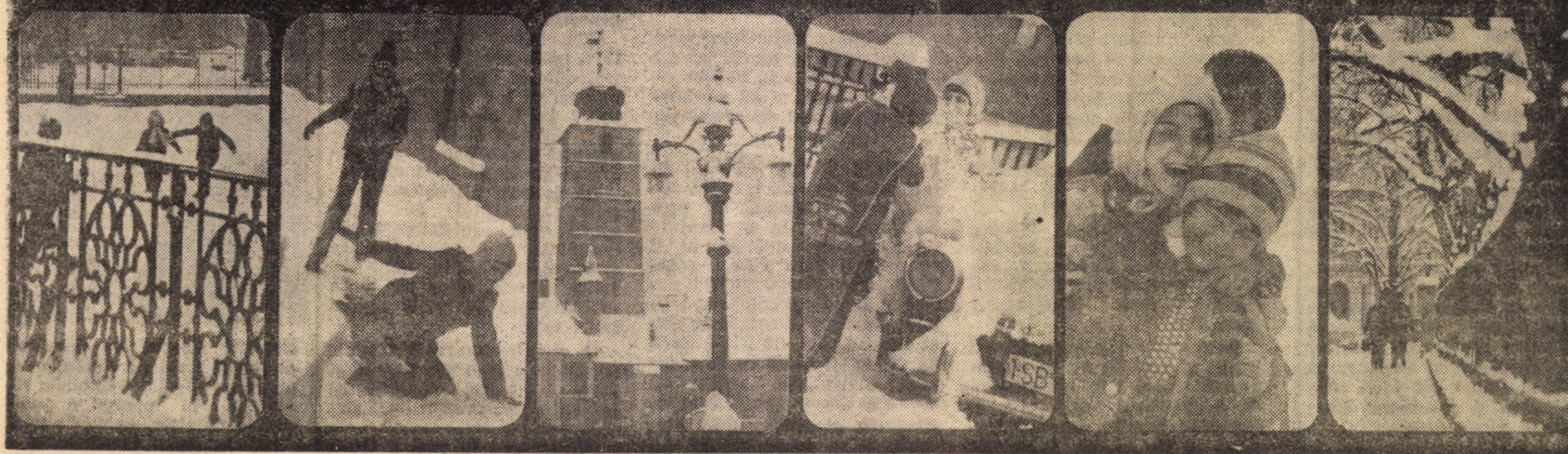
Existența lor la Biblioteca Astra vine să se adauge nenumăratelor ediții Eminescu precum și unui vast material despre viața și opera poetului căruia în fiecare lună de început de an se cuvine să-i aducem cuvenitul omagiu.

ELENA DUNĂREANU

Iremediabil liric, fotoreporterul nostru Fred Nuss, furat de poezia calmă a iemii, a stat cîteva ceasuri într-un parc contaminat de bucuria acestor copii ce

se joacă în zăpadă, amintindu-și, din cînd în cînd, că are aparatul de fotografiat la el. Iar ceea ce retina aparatului său a păstrat vine să ne amintească faptul

că zăpada fără bucuria deschisă din jocul copiilor nu poate depăși semnificația rece și abstractă a termometrului. Și că, doar copiii pot da căldură zăpezii și iernii (I. O. N.)



8,00—
lă. 8,40
9,05 \$
9,15 Fi
tru cop
Deltă).
casei d
— Epis
Omul
10,00 V
11,45 B
lin: Ste
(reprez
De stra
Telex.
nical.
la dan
ne ani
Jerry.
sport.
rial: L
Onedin
18,40
pentru
lumea
cărților
jurnal.
rea Ro
dețul
Film a
te și v
șie a
spaniol
jurnal.
tăți co

Dumini
SIBIU
„Război
două s
11,45; s
20. Ar
lui Ciu
10; 14;
neretulu
naștere
varsovia
12; 14;
Independ
boiul u
serii,
18,30.
„Pierdu
orele 1

Luni, 1
SIBIU
„Numere
bire”,
rele 9;
16; 18,1
„Vocile
12; 14,3
20,30.
„Fanta
serii, c
17 și 20
fa: „F
zov”, s
orele 1
MED
gresul:
rele 9;
16; 18;
neretul
electric
18,30;
ragiale
cea ma
și „M
cări”,
și 19.
CISN
tectivu
orele 1

me
(meteo

In u
uă zil
mentin
mai a
dimine
fi var
va su
sectoru
Tempe
me vo
între
grade,
me în
grade.
vreme
rul va
raturil
fi cup
și 0 gi
mele
grade.
padă
33 cm
Lac —

Atribuții și responsabilități sporite, condiții pentru sporirea participării fiecărui om al muncii la actul conducerii

(Urmare din pag. 1)

stabili pentru acest an noi măsuri care să asigure reducerea drastică a cheltuielilor de producție și, în primul rând, a celor materiale, sporirea beneficiilor, creșterea mai accentuată a eficienței economice. În acest sens trebuie aprobate măsuri pentru sporirea rentabilității pe fiecare produs în parte și nu numai de ansamblul activității.

În sfârșit, și desigur nu în ultimul rând, vor fi elaborate măsuri pentru creșterea eficienței activității de comerț exterior, prin creșterea exporturilor și reducerea importurilor.

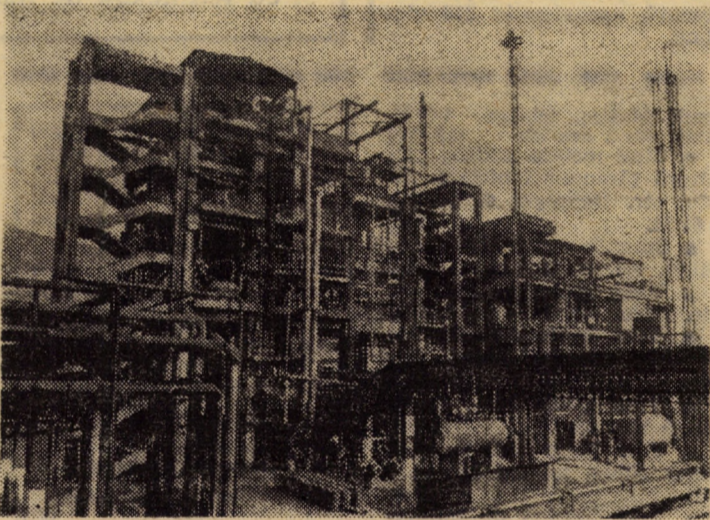
Adunările generale ale oamenilor muncii urmează să dezbata și să aprobe următoarele: **data de seamă a C.O.M. privind activitatea și rezultatele din 1981, angajamentele în întrecerea socialistă pe 1982, programul unitar de măsuri îmbunătățite, lista secțiilor, atelierelor, formațiilor de lucru și a persoanelor fruntașe, contractul colectiv de muncă pe 1982, programul de reexaminare și îmbunătățire a normelor de muncă, propunerile de scoatere din uz a fondurilor fixe, confirmarea în funcție a cadrelor din conducerea unității, precum și a președinților și vicepreședinților C.O.M.**

În conformitate cu rolul și atribuțiile sporite ce le revin, adunările generale ale oamenilor muncii trebuie să se desfășoare într-un climat de pronunțat caracter de lucru, să soluționeze și să dea răspuns concret tuturor problemelor, indiferent de mărime. În acest sens, trebuie analizată cu curaj și înaltă exigență muncitorească, critic și, mai ales, autocritic,

activitatea consiliilor oamenilor muncii, a cadrelor de conducere din unități. Fiecare participant la dezbateri trebuie să știe că răspunde în fața colectivului din care face parte de felul în care și-a onorat mandatul încredințat, de felul în care și-a exercitat drepturile și, mai ales, îndatoririle ce îi revin în calitate de reprezentant autorizat al oamenilor muncii.

Atragem în acest sens serioasă atenția că nu trebuie admisă sub nici o formă ideea persistenței vreunei neclarități sau ambiguități, a lăsării în suspans a vreunei probleme. Formalismul și indiferența pot avea în acest caz consecințe dintre cele mai impredictibile pentru activitatea viitoare a unității, pot constitui terenul prielnic pentru apariția unor neajunsuri și neîmpliniri.

Dorim ca adunările generale ale oamenilor muncii să se înscrie în noua misiune de mare răspundere pentru îndeplinirea exemplară a tuturor sarcinilor de plan și a angajamentelor asumate în întrecerea socialistă, fiecare colectiv de muncă aducându-și astfel o importantă contribuție la rezultatele de ansamblu din economia județului nostru.



Vedere parțială a complexelor instalații la „Carbosin”
Copșa Mică
Foto: FRED NUSS

Să milităm ferm pentru realizarea ritmică a indicatorilor de plan

(Urmare din pag. 1)

tritive și devin mai eficiente. Toate utilajele de preparare trebuie să funcționeze din plin. Furajele vor fi administrate tocate, amestecate, dospite.

Să se verifice zilnic sursele de apă. Adăpătorile cu clapetă se defectează des. Se vor controla permanent.

Am mai spus acest lucru: șefii de fermă trebuie să fie prezenți la programele de dimineața și seara. Aceasta nu scutește conducerile unităților, specialiștii de la C.U.A.S.C. — medicul veterinar șef, inginerul zootehnist șef, inginerul cu baza furajeră — de controale periodice în zootehnie. Nicolae Gavrilă, inginerul zootehnist șef al C.U.A.S.C. Mediaș într-o perioadă când se făcea un control în toate unitățile a rămas în birou.

Un cuvânt și despre eficiența controalelor. O parte din îngrijitori lipsesc sau in-

tirzie repetat de la program, sau nu mulg vacile complet. De asemenea nu își realizează în totalitate sarcinile ce le revin. Controalele trebuie să facă ordine în toate aceste compartimente.

Sînt sarcini și cu „bătaie” mai lungă. În acest an trebuie să sporim efectivele de bovine, din sectorul cooperatist cu 3 000 de animale. Pentru aceasta vom combate cu maximă exigență mortalitățile și sacrificările de necesitate. Personalul sanitar-veterinar să nu admită sacrificările de necesitate pînă cînd nu s-a făcut totul pentru salvarea animalului.

O atenție deosebită trebuie acordată reproducției. Monte realizate în primele 3 luni ale anului îmbunătățesc efectivele încă în acest an. Operatorii însămintători trebuie să urmărească calendarul montelor și să acționeze în consecință.

Pe total județ avem circa 7 000 de vaci infecunde. Medi-

Un stil de muncă ce-și demonstrează valoarea politică și organizatorică

Conducerea, îndrumarea și controlul activității organizațiilor de masă și obștești reprezintă una dintre sarcinile de mare răspundere politică a organelor și organizațiilor de partid. În această activitate de mare complexitate, organele și organizațiile de partid trebuie să adopte un stil de muncă diferențiat, în funcție de statutul și structura organizatorică specifice fiecărei organizații de masă și obștești, astfel încît acestea să-și păstreze integral și efectiv autonomia în subordonare.

Cum se achită de această importantă sarcină Comitetul comunal Iacobeni al P.C.R.? Consemnăm, pentru început, opinia tovarășului Ilarion Bologa, secretarul comitetului comunal de partid: „Măsurile politico-organizatorice pe care le luăm în conducerea și îndrumarea organizațiilor de masă și obștești sînt subordonate obiectivului fundamental, anume: mobilizarea tuturor oamenilor muncii din comuna noastră la îndeplinirea politicii partidului și statului nostru, la realizarea, la un înalt nivel calitativ și de eficiență, a sarcinilor economico-sociale în profil teritorial, în deplină concordanță cu cerințele autogestunii economico-financiare, autogospodăririi și autoaprovizionării.” Din stu-

dijul planurilor de muncă ale comitetului comunal de partid am desprins preocuparea acestuia pentru coordonarea activității de planificare a muncii sindicatului, U.T.C., F.D.U.S. și a organizației de femei. Faptul că la ședințele acestor organizații participă membri ai biroului comitetului comunal de partid duce la concluzia că legătura acestuia cu activitatea organizațiilor de masă și obștești este reală și directă. Într-unul din procesele verbale ale biroului erau consemnate principalele idei deșprinse dintr-o informare făcută de un membru al biroului asupra modului

de a se desfășura, ca să zicem așa, numai la nivelul organelor de conducere ale sindicatului, U.T.C., F.D.U.S. și comitetului de femei. Dacă în Iacobeni — reședința comunei — se poate vorbi cu adevărat de o activitate plină de conținut, în celelalte sate aparținătoare — Stejeriș, Nețuș, Noiștat și Movile — acțiunile sînt sporadice, organizațiile de masă și obștești nebeneficiind de o îndrumare și un ajutor concret. Poate tocmai de aceea ședințele lunare nu se țin întotdeauna, iar cînd se țin unele sînt caracterizate prin formalism. Tot din această cauză învățămîntul politic organizat prin sindicat, U.T.C. și O.D.U.S. s-a desfășurat cu mare greutate, iar activitățile culturale-educative au stagnat, odată cu consumarea fazei comunei a Festivalului național „Cîntarea României”. Multe din acțiunile și manifestările cuprinse în planurile de muncă ale organelor și organizațiilor de masă și obștești nu se desfășoară, nu sînt finalizate, dovadă că controlul organizațiilor de partid este, uneori, superficial și deci neeficient. Din motive diverse, unele organisme de conducere ale organizațiilor de masă și obștești sau comisiile și consiliile lor ajutoare sînt descompletate de mai multă vreme, neacționîndu-se pentru completarea lor pînă la proximele alegeri. Or, în atare situație, comitetul comunal de partid ar fi trebuit să planifice organizarea de alegeri parțiale.

În linii mari, aceasta-i situația, cunoscută, desigur, și de Comitetul comunal de partid. Tocmai de aceea, biroul acestuia trebuie să acționeze hotărît pentru eliminarea grabnică a deficiențelor. Este în interesul lui, al întregii comune.

LUCIAN JIMAN

Viața de partid

cum își îndeplinește sarcinile, printre care și cea cu privire la preocuparea pentru îndrumarea și controlul activității organizației de tineret. În graficele de ședințe ale biroului, periodic, sînt prevăzute analize ale modului cum organizațiile de masă și obștești acționează pentru realizarea sarcinilor specifice ce le revin în mobilizarea membrilor lor la îndeplinirea obiectivelor de interes comun: efectuarea lucrărilor în agricultură; contractarea și livrarea la fondul de stat a unor produse vegetale și animale; înfrumusețarea și mai buna gospodărire a satelor; aprovizionarea și desfacerea prin comerțul cooperatist a produselor agro-alimentare necesare consumului populației; activitatea de educare a locuitorilor, a tineretului generației; apărarea sănătății populației și prevenirea îmbolnăvirilor ș.a.

Examinarea mai atentă, mai amănunțită a acestei lucrări a muncii de partid dezvăluie, însă, și existența unor deficiențe. Concret. Actul de conducere, activitatea de îndrumare dar mai ales cea de con-

Ne scriu cititorii

Promisiuni uitate...

Nimeni nu contestă veridicitatea faptului că instalarea cu autoritate a iernii și în județul nostru determină dificultăți majore în organizarea și desfășurarea transportului urban și interurban al călătorilor cu mijloace auto.

Acceptînd acest adevăr axiomatic — doar vine în fiecare an, nu! — nu putem acorda marjă suplimentară de circumstanțe atenuante celor ce au sarcina să se ocupe de organizarea transportului în comun, la și dinspre locul de muncă. Desul rabat făcut ordinii și disciplinei, nerespectarea orarelor de circulație ale autobuzelor generează o justificată stare de nemulțumire din partea oamenilor muncii.

La aceste neajunsuri se referă și scrisoarea trimisă redacției noastre, recent, de către un mare număr de locuitori ai comunei Bruiu în numele cărora semnează tovarășul Nicolae Hămbășan, secretarul consiliului popular comunal. „În multe seri la ora 18 în fața autogării, mame cu copii în brațe, bolnavi veniți din spital, vîrstnici și tineri îngheață în așteptarea autobuzului pentru Bruiu, autobuz care nu mai vine... Cînd întrebăm impiegații ce se întîmplă cu autobuzul de Bruiu ni se răspunde dezinteresat: — Noi nu sîntem de vină întrebăți conducerea... — și, neavînd cu ce ajunge acasă ne înghesuim în sala de așteptare în gara C.F.R.”.

În scrisoarea se mai arată că: „Încă din 1980 locuitorii satului aparținător Gherdeal au solicitat conducerii I.T.A. Sibiu ca simbăta, autobuzul Sibiu — Bruiu să intre și în satul lor, iar luna dimineața să-i transporte din sat spre Sibiu” — propunere cu care I.T.A. prin adresa nr. 3312/2054 din 4 martie 1980, semnată de ing. Ilarie Cotan, directorul compartimentului exploatare este de acord. De atunci oamenii așteaptă, dar degeaba.

Sîntem incredințați că situația transportului pe direcția Sibiu — Bruiu — Gherdeal este arhicunoscută la I.T.A. Sibiu. Întrebăm și noi: Ce trebuie să mai facă locuitorii satelor respective, ca să fie luați în seamă și să li se rezolve favorabil îndreptățitele doleanțe?!

ANDREEA DAN

